

Használati útmutató

QuickBarCode 2003



BEVEZETŐ

A program a címkék kialakításában és nyomtatásában nyújt egyszerű segítséget Önnek. A címkéken szövegek, képek és vonalkódok szabadon helyezhetők el. A felhasználáskor elegendő a már megtervezett címke formátum nevére hivatkozni. A program egy és több oszlopos címke nyomtatványok kezelésére is alkalmas, tehát hagyományos nyomtatóval és A4 méretű címke lappal is használható. Nem szükséges a költséges címkenyomtató alkalmazása!

A program egy Főadattábla tartalmaz, ahova a címkére kerülő – nem változó – adatok rögzíthetők. Például a gyártott/forgalmazott termékek törzse.

A program továbbá tartalmaz egy címke főadattábla, ebben állítható össze a nyomtatandó címkék listája, a címke főadattábla egy sorába egy tétel választható az Főadattáblából, megadható továbbá egy csoport azonosító és címke darabszáma. Tehát a címkesor kialakításakor a már feltöltött Főadattáblából választható egy tétel – ha a példánál maradunk akkor egy termék választható a Főadattáblából.

A program alkalmas arra is hogy a saját Főadattábláját lecserélje egy külső adattáblára. A program jelenleg a Dbase, FoxPro, Clipper, Paradox adattáblákhoz képes kapcsolódni. A kapcsolódás tehát azt jelenti, hogy a program a saját Főadattáblája helyett egy másik program – pl.: raktár program – törzséhez kapcsolódik, ilyenkor a QuickBarCode programmal az importált adatok szerkesztését nem végezheti – nem törölhet és nem javíthat abban – ezt csak a tulajdonos – példa szerint: a raktár – program végezheti! Az adatkapcsolást az alapadat táblán lehet szabályozni, a saját adattábla neve: DEFIMP.DB. A saját adattábla használatához elegendő az Alapbeállítás gombot lenyomni.

A program használatának megkezdése:

1.) A program más programtól független használata (saját Főadattábla használatával):

- az alap beállítások oldalon ki kell választani az alkalmazandó nyomtató nevét
- az alap beállítások oldalon a Főtábla adatmezőinek elnevezése lapon a DEFIMP_Data1 – től egyenként el kell nevezni a Főadattábla mezőit: pl.:
 - DEFIMP_Data1 | termék neve
 - DEFIMP_Data2 | termék típusa
 - DEFIMP_Data3 | termék mérete
 - DEFIMP_Data4 | termék rajza
 - DEFIMP_Data5 | termék vonalkódja
- ugyanitt az alapbeállítások oldalon a Címketábla adatmezőinek elnevezése lapon az adatmező 1. - től egyenként elkell nevezni a címke tábla mezőit is: pl.:
 - adatmező 1. | termék neve
 - adatmező 2. | termék típusa
 - adatmező 3. | termék mérete
 - adatmező 4. | termék rajza
 - adatmező 5. | termék vonalkódja
 - adatmező 6. | termék csomagolása
 - adatmező 7. | termék szériaszáma

(Itt kell megjegyezni, hogy a címke főadattábla feltöltésekor ugye a főadattábla tételei közül választhat ki egyet, a kiválasztott (termék) adatait a címke tábla sorába másolja, majd meg kell adni a nyomtatandó címkék darabszámát, továbbá megadható itt a címkére egyedileg vonatkozó információ is pl.: szériaszám) A bemásolásakor a program a Főadattábla és a Címke főadattábla egyező nevű mezőit felelteti meg egymásnak, tehát az egyező nevű mezők tartalma másolódik. A példa szerint a csomagolás és a szériaszám mezőknek nincs a Főadattáblában név megfelelője, ezek a mező a címke főadattáblába való felvitelnél egyedileg tölthetők ki.

- *nagyon fontos, hogy a főadattábla adatmezői közül ki kell választani a kereső mezőt, amely szerint a tétel sor egyértelműen kikereshető lesz, a példánk esetében erre a DEFIMP_Data1 mező a legalkalmasabb mivel ebbe rögzítettük a termék nevét. Tehát a kereső kulcs mezőbe a DEFIMP_Data1 sort kell rögzíteni.*

- *Az alap beállítások ablakba rögzített adatok a bal alsó sarokban található*



gombbal menthetők!

- *A főadattábla ablakban rögzíteni kell legalább egy terméket névvel, típussal, mérettel, rajz fájljal és vonalkóddal. Fontos, hogy a termék rajza egy GIF, JPG, BMP, ICO, EMF, WMF típusú fájlba legyen letárolva, lehetőleg a {program könyvtár}\labels könyvtáron belül elhelyezett könyvtárban. A termék rajza névvel ellátott szövegmezőbe pedig a fájl neve kerül az elérési úttal együtt. Az elérési út egyszerűsíthető a \$-jel segítségével, ahol a \$-jel a program könyvtárat jelöli: c:\program files\quickbarcode 2003\labels\saját rajzok\kefe rajza.bmp helyett \$\labels\saját rajzok\kefe rajza.bmp*

- *a címke főadattábla ablakba rögzíteni kell a termékek közül legalább egy nyomtatandó címkét, a változó csomagolás módját és a szériaszámot – a példa szerint –, továbbá itt kell megadni a nyomtatandó címke darabszámát is!*

- *a (nyomtatvány ablakban) tervezni kell legalább egy címkét.*

- *a címke főadattábla ablakban a nyomtató ikonra kattintva kiválasztható az alkalmazni kívánt nyomtatvány típusa és a kihagyandó címkék száma, majd meg kezdhető a nyomtatás.*

2.) A program más program adattáblájához kapcsolt üzeme:

- *Az (alapadat ablakban) meg kell adni a kapcsolandó DBF vagy DB kiterjesztésű tábla nevét. A megadás után el kell nevezni a programban használni kívánt mezőket, amelyek a címkenyomtatásban nem vesznek részt pl.: készlet, utolsó beszerzésiár, azoknak nem kell nevet adni. Az elnevezés egyébként is hasznos dolog, mivel a mezőnevek jellemzően nehezen értelmezhető ékezet nélküli rövidítések.*

- *Itt is definiálni kell a kereső index kulcsot!*

- *ugyanítt az alapbeállítások oldalon a Címketábla adatmezőit is el kell nevezni az 1. pont szerint.*

- *a továbbiak az 1. pont szerint.*

A fejrészben található kezelő gombok:

Vissza (az aktuális ablak bezárása, az előző megjelenítése – az Esc billentyűvel azonos eredményt érhet el...)

Nyomtat (az aktuális ablak nyomtatása – PrtSc – a windows alapértelmezett nyomtatójára)

Kilép (az összes nyitott ablakot bezárja és kilép a programból)

Segítség (az aktuális ablakkal kapcsolatos tudnivalókat jeleníti meg)

Ment – az adattáblákat és a \$labels könyvtárat menti.

Tölt – a mentett adatok visszatöltését végzi, a visszatöltés során az aktuális adatok felülíródnak!!!

Fontos! A QuickBar.ini fájl Save szekciójában határozható meg az automatikus mentés és a mentés könyvtára. Alaphelyzetben az automata mentés naponta egyszer történik meg.

Alapadatok – Alapbeállítások ablak (A program működését alapvetően befolyásoló beállítások végezhető el ebben az ablakban)

Főadattábla – Ebben az ablakban kell rögzíteni a címkékre felkerülő adatokat, a példa szerint: a termékeket

Címke tábla – A főadattáblából választott tételekből itt állítható össze a nyomtatandó címkék listája mennyiséggel együtt.

Nyomtatvány – Ebben az ablakban tervezhetők a címkék.

Csoport – A csoport ablakban definiált csoportokba rendezhetők a címke főadattáblában létrehozott bejegyzések. A csoportosítás alapján bonthatók a nyomtatás során a rögzített tételek!

A balalsó sarokban található működést befolyásoló gombok:

Törlés jóváhagyása (az adattáblákban a Delete gomb segítségével lehet törölni, ennek a biztonsági jóváhagyását lehet ki/be kapcsolni ezzel a kapcsolóval)

Menüsor helye (a vízszintes menüsört lehet átrakni vagy eltüntetni ezzen a nyomógóbbal)

ALAPADAT

Ebben az ablakban állíthatók be a program működését alapvetően befolyásoló tényezők:

1. Nyomtató beállítások

Alapnyomtató (kiválasztható az a nyomtató, amivel a címke nyomtatás történik)

2. Nyelvi beállítások

Nyelv (ebben a verzióban még nem működik)

3. Főadattábla

Adattábla (az Főadattábla elérésiútja és neve kerül ebbe a mezőbe kiterjesztéssel együtt, a mellette található nyilat tartalmazó nyomógomb az adattábla megkeresését és megnyitását teszi lehetővé egy dialógus ablak segítségével.

Az alatta levő mezőben a kereső kulcs adható meg, amely szerint a főtábla tételei között kereshet. Az alapbeállítás gomb segítségével ismét a program saját főadattáblája kapcsolható a programhoz.

4. Főadattábla és a címke adattábla mezői

- az alap beállítások oldalon a Főtábla adatmezőinek elnevezése lapon a DEFIMP_Data1 – től egyenként el kell nevezni a Főadattábla mezőit: pl.:
 - DEFIMP_Data1 | termék neve
 - DEFIMP_Data2 | termék típusa
 - DEFIMP_Data3 | termék mérete
 - DEFIMP_Data4 | termék rajza
 - DEFIMP_Data5 | termék vonalkódja
- ugyanitt az alapbeállítások oldalon a Címketábla adatmezőinek elnevezése lapon az adatmező 1. - től egyenként elkell nevezni a címke tábla mezőit is: pl.:
 - adatmező 1. | termék neve
 - adatmező 2. | termék típusa
 - adatmező 3. | termék mérete
 - adatmező 4. | termék rajza
 - adatmező 5. | termék vonalkódja
 - adatmező 6. | termék csomagolása
 - adatmező 7. | termék sziériaszáma

(Itt kell megjegyezni, hogy a címke főadattábla feltöltésekor ugye a főadattábla tételei közül választhat ki egyet, a kiválasztott (termék) adatait a címke tábla sorába másolja, majd meg kell adni a nyomtatandó címkék darabszámát, továbbá megadható itt a címkére egyedileg vonatkozó információ is pl.: sziériaszám) A bemásolásakor a program a Főadattábla és a Címke főadattábla egyező nevű mezőit felelteti meg egymásnak, tehát az egyező nevű mezők tartalma másolódik.

A példa szerint a csomagolás és a szériaszám mezőknek nincs a Főadattáblában név megfelelője, ezek a mező a címke főadattáblába való felvitelnél egyedileg tölthetők ki.

- nagyon fontos, hogy a főtábla adatmezői közül ki kell választani a kereső mezőt, amely szerint a tételsor egyértelműen kikereshető lesz, a példánk esetében erre a DEFIMP_Data1 mező a legalkalmasabb mivel ebbe rögzítettük a termék nevét. Tehát a kereső kulcs mezőbe a DEFIMP_Data1 sort kell rögzíteni.

Fontos !

***A fenti mezők változásai automatikusan NEM mentődnek,
a bal alsó sarokban megjelenő mentés ikonra kattintva rögzíthetők a megváltozott adatok!***

FŐADATTÁBLA

Az főadattáblán a következő műveletek hajthatók végre:

1.) új tétel felvitel – az újtétel felvitel az Insert billentyűvel vagy a zöld nyomógommbal kezdhető meg, a mezők törlődnek a kurzor pedig az első (kód) mezőbe kerül. Az adatok egymásután vihetők be a mezőkbe, a következő mezőbe lépés nem csak a Tab hanem az Enter billentyűvel is elérhető. Az adatok rögzítése a Rögzít gomb lenyomásával történik, az Enter itt is használható.

2.) tétel törlés – a felső táblás megjelenítésű listában a vízszintes kurzorral kijelölt tétel a Delete billentyűvel vagy a Piros gomb lenyomásával törölhető. (A törlés jóváhagyása kapcsoló bekapcsolt állapota esetén egy figyelmeztető szöveg jelenik meg, ahol jóváhagyhatja a törlést)

3.) tétel javítás – a tétel javítás az Enter billentyűvel vagy a javítani kívánt mezőbe kattintással kezdhető meg. (Enter esetén a kurzor az első (kód) mezőbe kerül) Az adatok egymásután vihetők be a mezőkbe, a következő mezőbe lépés nem csak a Tab hanem az Enter billentyűvel is elérhető. Az adatok rögzítése a Rögzít gomb lenyomásával történik, az Enter itt is használható.

4.) tétel keresés - a felső táblás megjelenítésű listában a megedott keresési kulcs szerint kereshet, mégpedig úgy hogy egymásután lenyomja a keresett betűket, pl.: alma. Fontos! Az egymásután lenyomott billentyűk között nem telhet el fél másodpercnél több idő!

Fontos!

Ezen az ablakon keresztül idegen (csatolt) adattáblán nem lehet műveletet végezni, csak a keresés funkció működik!

VONALKÓD-CIMKE FŐADATTÁBLA


Ebben az ablakban állíthatók össze az import adattáblából a nyomtatandó címkék.

1.) új tétel felvitel – Az új tétel felvitel az Insert billentyűvel vagy a zöld nyomógommbal kezdhető meg, a mezők törlődnek és megjelenik az import adattábla, ahol a szokott módon (billentyűk lenyomásával) kereshet. A kikeresett import tételt az Enter vagy a egérgomb segítségével rögzítheti, az importtábla eltűnik a kurzor pedig az egységár1 mezőbe kerül. Az adatok egymásután vihetők be a mezőkbe, a következő mezőbe lépés nem csak a Tab hanem az Enter billentyűvel is elérhető. Az adatok rögzítése a Rögzít gomb lenyomásával történik, az Enter itt is használható. A DB mezőbe a címke példányszámát kell beírni – rendszerint ez a bevételezett mennyiséggel egyezik meg. A csoport besorolás a nyomtatáskori adatszelekciót segíti.

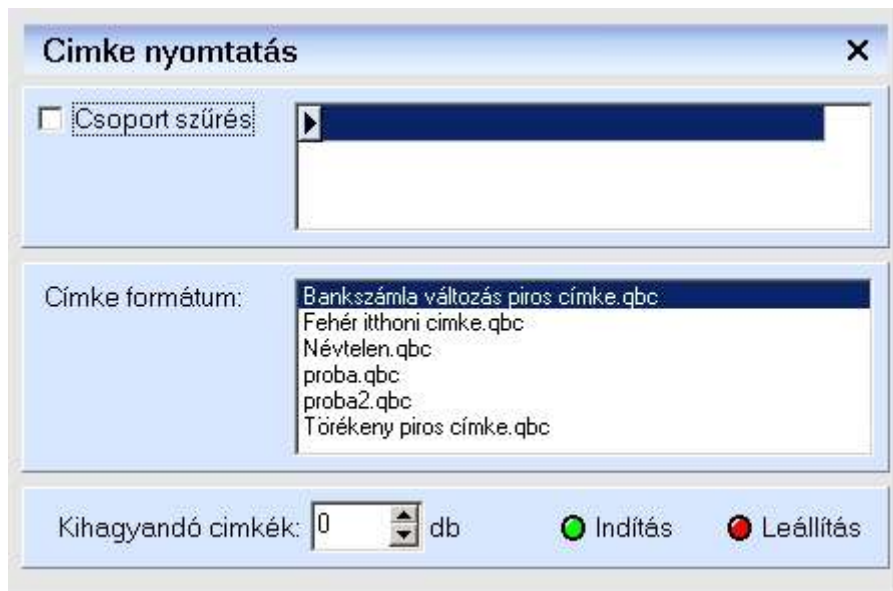
2.) tétel törlés – A felső táblás megjelenítésű listában a vízszintes kurzorral kijelölt tétel a Delete billentyűvel vagy a Piros gomb lenyomásával törölhető. (A törlés jóváhagyása kapcsoló bekapcsolt állapota esetén egy figyelmeztető szöveg jelenik meg, ahol jóváhagyhatja a törlést)


3.) tétel javítás – A tétel javítás az Enter billentyűvel vagy a javítani kívánt mezőbe kattintással kezdhető meg. (Enter esetén a kurzor a egységár1 mezőbe kerül) Az adatok egymásután vihetők be a mezőkbe, a következő mezőbe lépés nem csak a Tab hanem az Enter billentyűvel is elérhető. Az adatok rögzítése a Rögzít gomb lenyomásával történik, az Enter itt is használható.

4.) tétel keresés – A felső táblás megjelenítésű listában a megadott keresési kulcs szerint kereshet, mégpedig úgy hogy egymásután lenyomja a keresett betűket, pl.: alma. Fontos! Az egymásután lenyomott billentyűk között nem telhet el fél másodpercnél több idő!

5.) összes tétel törlése  – ikonnal törölhető az összes nyomtatásra előkészített címke, természetesen jóváhagyó ablakkal védve.

6.) Nyomtatás – Az alsó fehér nyomtató ikonnal kezdhető meg az összeállított címkék nyomtatása.



7.) Címke ismétlő  – Mutációt tartalmazó címkék előállítására.

Ezek a címkék tételes azonosításra használhatók: pl. Termék gyártás esetén a fix termékazonosító EAN kód mellett egy – egyedi azonosítás szolgáló - gyártszámot vagy munkaszámot takaró vonalkód is megjeleníthető, ami értelem szerűen minden termék esetében más-más lesz. Ezeket az azonosítók generálhatók automatikusan, így: A már rögzített címkén kell állni a kijelölőnek (ezt a címkét fogja a program ismételni), a címke ismétlő gomb lenyomásakor az ismétlés vezérlő ablak jelenik meg. Itt a kezdő és a vég sorszámot kell megadni (pl.: 0001245 – 0001354), ezután az indítás gombbal kezdhető az új tételek létrehozása.

A csoport szűrés kapcsoló bekapcsolt állapota esetén a mellette levő táblázatban kiválasztható, hogy melyik csoportba sorolt előkészített címkék a nyomtatandók. A csoportok a Csoport ablakban alakíthatók ki.

A nyomtatvány formátum ablakban az Ön által definiált (a definiálást a főmenü Nyomtatvány gombjával lehet megkezdeni) címke formátumok közül lehet választani.

A kihagyandó címkék darabszámát lehet még megadni nyomtatás előtt. Ez a funkció abban az esetben hasznos, ha nem egy hasábos címkével és cimkenyomtatóval dolgozik, hanem hagyományos A4 méretű nyomtatóval és több hasábos A4 méretű cimkelappal. A többhasábos cimkelapok többnyire nem használódnak el 100%-ban egy-egy nyomtatás alkalmával. Pl. Van egy félig használt 5 hasábos és 10 soros cimkelapunk, amit folytatni szeretnénk, akkor a kihagyandó címkék paraméternek a 25 értéket kell adnunk, hogy a már felhasznált részeket a program átlépje.

A nyomtatás a zöld 'Indítás' gombbal kezdhető meg. A 'Leállítás' gombbal félbehagyható a folyamat.

NYOMTATVÁNY TERVEZŐ

Baloldali ikon sor:

Új címke lap - új címke lap tervezése (üres kiinduló oldal)

Címke lap betöltése – kész címke betöltése.

Címke lap mentése – az aktuális címke mentése.

Papír és címke méret beállítás – oldal és címke beállítás (a legfelső ikon)

Kicsinyítés / Nagyítás / Legnagyobb címke megjelenítés – Nagyítás / kicsinyítés

Szerkesztő üzemmód (nyíl) – kijelölő, átméretező üzemmód

Statikus szöveg kiírás – szöveg mező létrehozás

Adattábla mező – egy adattábla mezőjének tartalmát megjelenítő objektum létrehozás

Statikus kép – kép objektum létrehozás

Adattábla mezőben tárolt kép – egy adattábla mezőjében leírt képfájlt megjelenítő objektum létrehozás

Adattábla mezőben tárolt vonalkód – egy adattábla mezőjében tárolt adat alapján megjelenítendő vonalkód objektum létrehozás

A kijelölt objektum paramétereinek beállítása:

- Fontnév: betűtípus neve
- Fontméret: betűmérete pixelben
- Fontstílus: félövér / döntött / aláhúzott / áthúzott
- Jobbra, középre, balra zárt szöveg
- X,Y: objektum pozíció miliméterben
- Szélesség, Magasság: objektum mérete miliméterben
- Auto.méret: automatikus szélesség a szöveg szélességének függvényében.
- Vonalkód: Codabar / Code 128 / Code 39 / EAN 13 / EAN 8 / UPC A / UPC E
- Mezőnév: Kapcsolt adattábla mező neve
- Szöveg: statikus szöveg.
- Képfájl neve: statikus kép elérési útja és neve, választható típusok: GIF, JPG, BMP, ICO, EMF, WMF.

Az elérési út egyszerűsíthető a \$-jel segítségével, ahol a \$-jel a program könyvtárat jelöli:

pl.: c:\program files\quickbarcode 2003\labels\saját rajzok\kefe rajza.bmp helyett \$\labels\saját rajzok\kefe rajza.bmp

A szerkesztés folyamata:

- 1.) Üres A4 méretű kiinduló oldal készítése - Új címke lap (sárga lapot ábrázoló ikon). A megjelenő lapon a fekete folyamatos vonallal övezett keretben szerkeszthető a címke, a piros szaggatott vonallal határolt mezők a többi – a lapon elhelyezendő – címkéket szemléltetik. A kék szaggatott vonallal a margók kerülnek megjelölésre. A kiinduló címkelapon az egyes címke határoló keretek nem érnek egymáshoz, mivel a címke távolság 5 mm-re van állítva.
- 2.) Margók és a címke valamint a címke távolság beállítása - Papír és címke méret beállítás ikonnal (fehér lapot ábrázoló ikon – balfelső sarokban) vagy a szerkesztő fekete keretben történő dupla kattintással megjelenő ablakban végezhető. A beállítások mentése a zöld színű ikonnal történik.
- 3.) A szerkesztő ablak lehető legnagyobbra történő nagyítása - Legnagyobb címke megjelenítés ikonnal (fentről a negyedik ikon a baloldalon). Tovább növelhető a szerkesztő ablak mérete a felső ikonsor eltüntetésével (az alsósorban levő Menüsor helye gombbal)
- 4.) Az objektumok felhelyezése a címkére.
- 5.) A szerkesztett címke lap mentése – Címke lap mentése ikonnal (mereklemez rajzolat felé irányuló kéknnyil).

Az objektumokról, azok tulajdonságairól:

Statikus szöveg kiírás (nagy A betűt ábrázoló ikon) – Ebben az üzemmódban statikus szöveget írhat a címkére, egy olyan szöveget amely minden címkén azonos. Ennek az objektumnak a tartalma a szöveg mezőbe írt karakter sorozat, ez a karakter sorozat jelenik meg az objektum helyén. A szöveg betűtípusa, mérete, stílusa, pozíciója valamint az objektum mérete adható meg. A statikus szöveg objektum esetében az Auto.méret kapcsoló bekapcsolt állapota ajánlott.

Adattábla mező létrehozás – Ebben az üzemmódban egy adattábla mezőjének tartalmát megjelenítő objektumot hozhat létre. Ennek az objektumnak a tartalma a megadott adattábla mező aktuális értékével egyetikus meg, a mezőbe írt karakter sorozat jelenik meg az objektum helyén. A szöveg betűtípusa, mérete, stílusa, pozíciója valamint az objektum mérete adható meg. A statikus szöveg objektum esetében az Auto.méret kapcsoló kikapcsolt állapota ajánlott, ilyenkor a szélesség paraméterrel adható meg a legnagyobb megjelenő szöveg mérete. A fix méretű objektum nem nyúlhat át a másik címkére!

Statikus kép objektum létrehozás – Nem változó kép elhelyezése a címkén, ilyen lehet pl. a cég logója vagy egy címke határoló vonal. A képfájl a következő formátumok közül kerülhet ki: GIF, JPG, BMP, ICO, EMF, WMF. A képfájl mezőben leírt fájl kerül betöltésre. Az elérési út egyszerűsíthető a \$-jel segítségével, ahol a \$-jel a program könyvtárat jelöli: pl.: `c:\program files\quickbarcode 2003\labels\saját rajzok\kefe rajza.bmp` helyett `$(labels\saját rajzok\kefe rajza.bmp`

Adattábla mezőben tárolt kép objektum létrehozás – Egy a megadott mezőben leírt elérési útról betöltött képfájl megjelenítését végzi, tehát mindig azt a képet jeleníti meg amely a mező adattartalma alapján betölthető. Ha nem betölthető vagy üres a mező, akkor az objektum nem jelenik meg.

Adattábla mezőben tárolt vonalkód objektum létrehozás – Egy vonalkód objektum létrehozására

Objektumok szerkesztése:

A szerkesztés a Szerkesztő üzemmódban (nyíl ikon) végezhető. Az alsó objektum tulajdonság ablakban mindig a kijelölt objektum adatai láthatók és módosíthatók. A kijelöléskor kék szaggatott vonallal veszi körül a program az illető objektumot. A kijelölt objektum az egér nyomvatartása mellett áthelyezhető. A baloldali, a jobboldali határoló vonal és a jobbsó sarok az egér segítségével megfogható és így az objektum szélessége, a magassága vagy együtt a kettő változtatható.

AUTOMATA MENTÉS

Az automata mentés ablak a program adattábláit ([programkönyvtár]\tables*.*) és a létrehozott nyomtatvány terveket ([programkönyvtár]\labels*.qbc) menti a megadott helyre. A mentés a 'Mentés a kijelölt elérési úttal' gombbal indítható.

A mentett álomány hagyományos ZIP tömörítővel is olvasható.

ADATOK BETÖLTÉSE

Az adatok visszatöltése művelet jobboldalon található ablakban kijelölt mentésre fut le a 'Kijelölt mentés betöltése' gomb lenyomásakor. A baloldali ablakban a mentésfájlok helyét lehet változtatni (alaphelyzetben: [programkönyvtár/saved]).

A mentett álomány hagyományos ZIP tömörítővel is olvasható.

QuickBarCode 2003

Megrendelhető itt:



www.multiszolg.hu (regisztráció gomb segítségével)
vagy a level@multiszolg.hu címre írt levélben.